

Fylkeshus Ski Stasjonsby



Innhold

Storstilt fornyelse av Ski sentrum

11 minutter med toget mellom Oslo og Ski

Norges beste fylkeshus i knutepunktet Ski stasjonsby

SKI

I et regionalt perspektiv
Revitalisering av sentrum

SKI STASJONSBY – EN NY BYDEL

Vestsiden
Østsiden

FYLKESHUS

Illustrasjoner
Plansett
Nær- og fjernvirkninger
Arkitektur og materialitet
Arealer og nøkkeltall
Fremdriftsplan
Oppsummering

REFERANSER BNE EIENDOM

Trøndelag fylkeshus
Knutepunktet Voss



I et regionalt perspektiv

Ski er en av seks regionale byer rundt Oslo. I regional plan for Oslo og Akershus er Ski utpekt som hovedsete i Follo. De tettest befolkede delen av Akershus fylke er Bærum, Asker, Lillestrøm, Nordre Follo og Lørenskog. I forhold til demografine ligger Ski sentralt plassert i fylket med god infrastruktur og forbindelser til resten av fylket.

Etter åpningen av Follobanen 11. desember 2022 tar det kun 11 minutter å reise mellom Oslo og Ski. Banen er en av Norges største samferdselsprosjekter i nyere tid og har gjort Ski til et nasjonalt satsingsområde. Åpningen av banen har gitt Ski en sentral plassering i regionen og et stort vekstpotensial både i sentrum og

i områdene rundt stasjonen

Med flere og raskere tog til og fra Oslo, blir Follo et enda mer attraktivt område å bo og jobbe i. Nordre Follo kommune jobber aktivt med å imøtekomme de forventningene og mulighetene dette gir for utvikling av byen og områdene rundt.

Et Fylkeshus i nær tilknytning til stasjonen vil markere Ski sin nye posisjon i regionen og styrke den pågående utviklingen av stedet. Lokaliseringen av Fylkeshuset kan være en viktig brikke i utviklingen og påvirke den videre satsningen på Ski som nasjonalt satsningsområde.



Ski Stasjon med ikonisk arkitektonisk utforming



Åpningen av Follobanen med kongen desember 2022

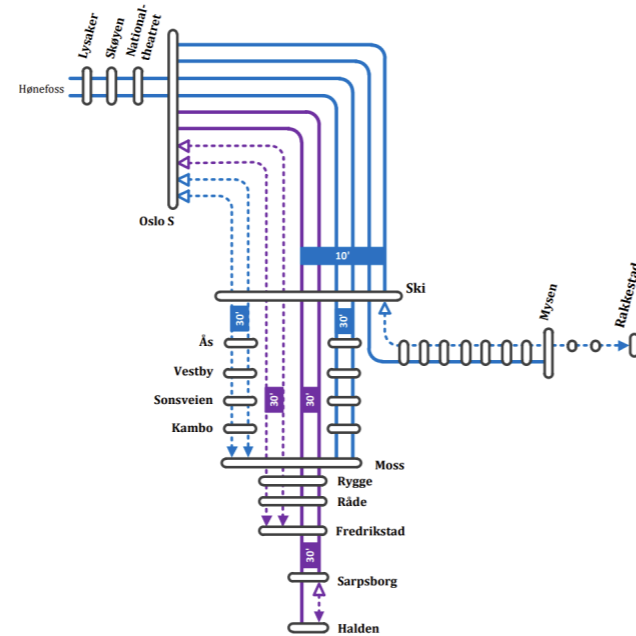
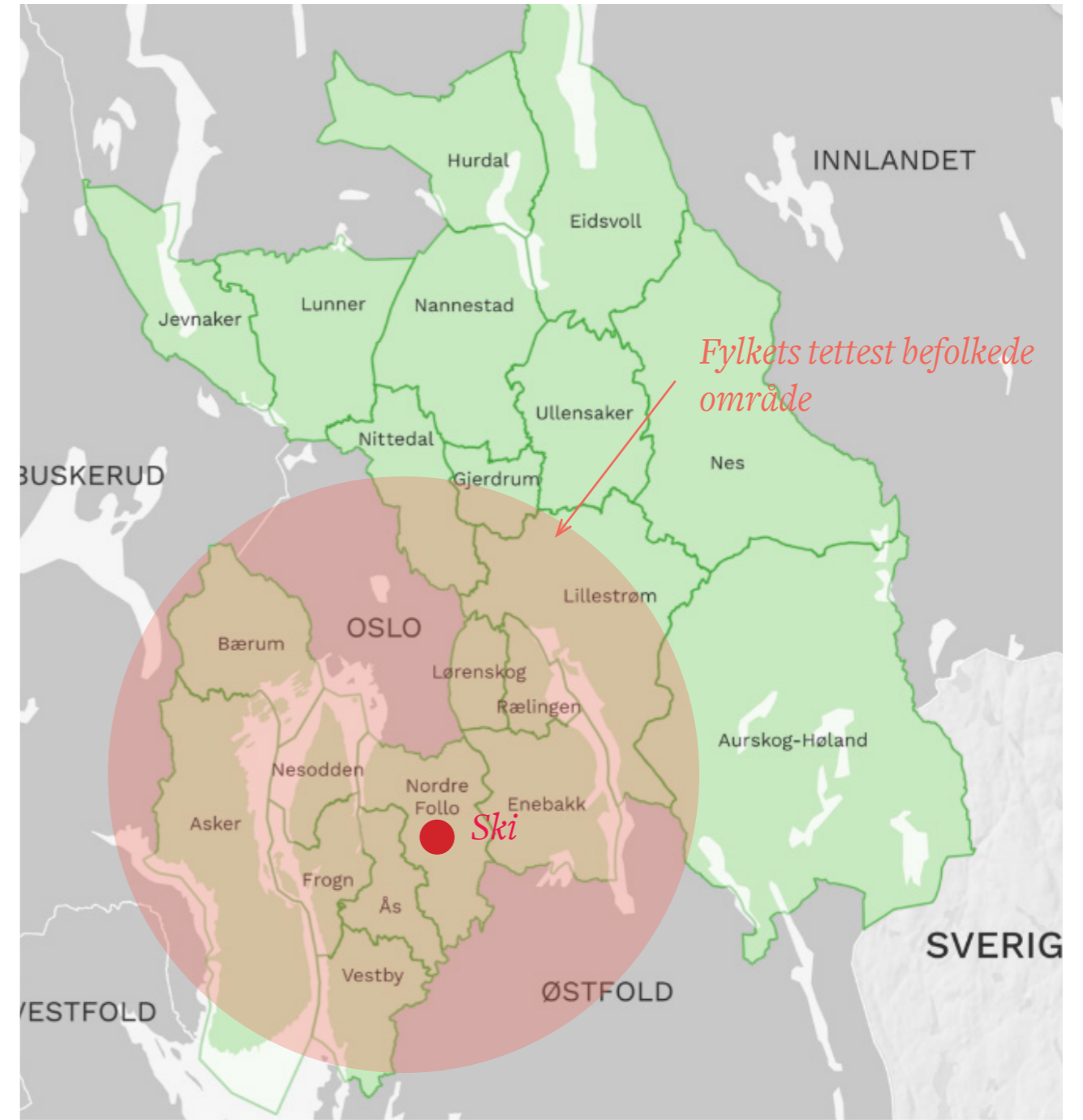


Diagram anbefalt tilbudskonsept for Follobanen, R2027.



Illustrasjon: Akershus fylke

Revitalisering av sentrum

De sentrale deler av tettstedet Ski fikk sommeren 2004 bystatus. Ski er et knutepunkt på Østfoldbanen, og en stor del av stedets vekst skyldes nettopp denne funksjonen som en viktig stasjonsby. Ski har utviklet seg til regionssenter for Follo-området og ved etableringen av Follobanen har stedet ytterligere fått et stort vekstpotensial og en sterk posisjon i fylket.

Ved å bygge og utvikle Ski på riktig måte, kan det tilrettelegges for flere, gode boliger og arbeidsplasser. Det vil gi en mer bærekraftig utvikling av byen. I utviklingen av Ski er kommunen opptatt av å:

- plassere nye boliger nær kollektivknutepunktene
- bygge gode gang- og sykkelveier
- ha arbeidsplasser i nærheten av der folk bor
- beholde dyrkbar og udyrket mark for å ha mest mulig grønne omgivelser
- øke kultur- og fritidstilbudet

Både offentlige og private utbyggere skal bidra til å oppgradere og utvikle Ski sentrum. Det arbeides med flere prosjekter parallelt for å revitalisere sentrum og møte den nye situasjonen stedet har fått gjennom bedre kollektivforbindele og økt togtilbud.

Prosjektene omfatter både opparbeidelse av torg og møteplasser, nye bolig- og fortetningsprosjekter i sentrum.

Å kunne være med å forme Ski sentrum kan ha stor betydning for moderne stedsutvikling sett i et miljøperspektiv. Gjennom etablering av Fylkeshuset som del av knutepunktsprosjektet vil fylket kunne være med å påvirke utviklingen og skreddersy et bygg til sine behov. Fylket vil kunne være med å bygge opp under den storstilte statlige investeringen i Follobanen og markere Ski som et regionalt knutepunkt.



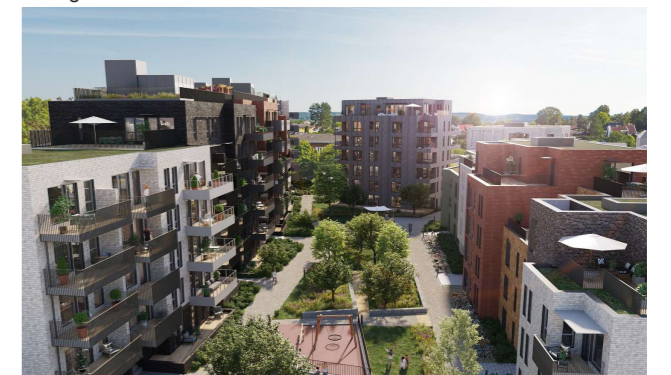
Ski sentrum i dag



Sentrumskvartalet - utvikling av et storkvartal syd i Ski sentrum, storOslo Utvikling



Rådhusnagen - utvikling av et kvartal i nordre del av Ski sentrum, Selvaag Bolig



Magasinparken - et nytt boligområde i nær tilknytning til ski



Illustrasjon oppgradering av torget i sentrum

Ski stasjonsby – en ny bydel

Bane NOR Eiendom eier store ubebygde arealer med utviklingspotensial på begge sider av jernbanesporet. Vedtatt sentrumsplan tilrettelegger for byutvikling rundt Ski stasjon og danner grunnlag for en utvidelse av Ski sentrum.

Arbeidet med detaljregulering for området startet opp i 2020 etter gjennomføringen av et parallelloppdrag som viste ulike visjoner for utviklingsområdene.

Målsettingen er å skape et attraktivt byområde rundt stasjonen med folkeliv i gater og byrom.

Det planlegges blant annet å bygge et hotell, flere boliger, nye kontorarbeidsplasser og et p-hus for innfartsparkering som erstatter dagens bakkeparkering.

Byutviklingen kan starte så snart det foreligger en vedtatt detaljregulering, noe vi forventer vil skje i 2026.

Lokaliseringen tett på stasjonen gir området attraktivitet i forhold til etablering av større kontorbedrifter eller andre arbeidsintensive bedrifter.



Illustrasjon fra parallelloppdrag / presentasjon Bylab, LPO arkitekter/ AART



Vestsiden

Den nye jernbanestasjonen gir god kommunikasjon til vestsiden med ny undergang og reisetorg.

Vestsiden består av en nordre del nord for det etablerte reisetorget og en søndre del syd for torget. Reisetorget blir det sentrale byrommet med aktive fasader og publikumsrettede programmer.

Vestsiden nord ligger i forlengelsen av dagens sentrum og planlegges utbygd med et boligkvartal og et større næringsbygg. En siktakse fra dagens sentrum til kirken er ivarettatt med et byrom mellom boligbebyggelsen og næringsbygget. Bebyggelsen vil variere i høyde fra 5-8 etasjer og får en variert utforming.

Vestsiden syd planlegges med et nærings- / kontorbygg mot reisetorget, et p-hus for innfartsparkering i syd og et langstragt boligkvartal i den midtre delen. Boligene vil være organsert rundt et indre gårdsrom og det vil i tillegg være et romslig areal ut mot jernbanen som skal opparbeides med vegetasjon og oppholdskvaliteter. Den høyeste delen av bebyggelsen vil ligge opp mot reisetorget.

Oppgradering av Vestveien til en grønn byggate er del av prosjektet. Det vil blant annet legges tilrette for gang- / sykkelvei langs gaten og integrert løsning for buss for tog.



Modellfoto: Oversiktsbilde av bebyggelse i nord-vest.



Modellfoto: Oversiktsbilde av bebyggelse i syd-vest.

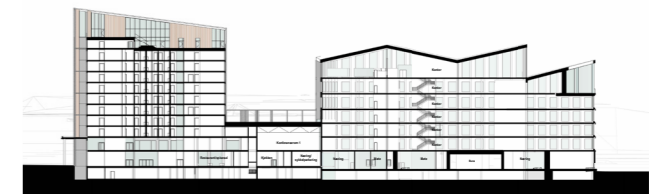
Østsiden

Planforslaget legger til rette for etablering av hotell, kontorer, handel og bevertning, samt nye forbindelser og grønne byrom rundt et nytt sentralt torg på østsiden av Ski stasjon. Den nye bebyggelsen vil få aktive fasader i første etasje, noe som vil bidra til å vitalisere stasjons- og sentrumsområdet gjennom hele døgnet.

Bygningsmassen er planlagt med varierte former og høyder, som skaper et dynamisk bylandskap. Torget i nord og den grønne buffersonen i vest vil binde området sammen og knytte det til resten av sentrum. Prosjektet kan bygges ut i ett eller to trinn. Nordre del av prosjektet er et 12-etasjers hotell på ca. 12 000 m. Hotellet vil ha en restaurant og lobby i første etasje, konferansesaler og møterom i andre etasje, og 220 hotellrom fordelt fra 3-til 11- etasje. På toppen av hotellet er det planlagt en takterrasse med varierte fasiliteter, som tilbyr utsikt og et sted for rekreasjon.

Søndre del av prosjektet er et kontorbygg på ca. 11 500 m fordelt på 7 etasjer. Kontorbygget vil ha næringslokaler i første etasje og kontorlokaler i de øvre etasjene, samt takterrasser med utsikt mot sør og vest.

Prosjektet vil gi området rundt Ski stasjon en helt ny karakter, med en høy konsentrasjon av næringsaktivitet og et urbant preg som vil tilføre liv og energi til bybildet. Et nytt hotell vil bidra til at hotellkapasiteten i Ski mer enn fordobles. Det tilrettelegges også for gode konferanse- og møteromsfasiliteter.



Visualisering: Kontor og hotell på østsiden av jernbanen.

Fylkeshus

Prosjektet som vises er en mulighetsstudie. Byggets endelige størrelse og form må bearbejdes videre i samarbeid med Akershus fylkeskommune.

Byggets strategiske plassering og størrelse gjør det godt egnet til å benyttes som fylkeshus. Bebyggelsen er plassert syd for det livlige reisetorget og tilnærmet "på plattformen" til Ski stasjon.

Henvendelsen mot byen er forsterket gjennom en åpen førsteetasje med utadrettede arealer. I den østre delen av bygget er hovedinngangen til fylkeshuset med tilhørende foajè. Kafè eller bakeri i vest bidrar til å aktivisere reisetorget og den fremtidige bygaten, Vestveien.

Byggets hovedform er rektangulært med en forskyvning i basen. I høyden brytes volumet opp og volumet mot vest danner en stor takflate mot søvest som kan benyttes som takterrasse eller energiproduksjon. Den tilbaketrunkne delen av bygget i øst fortsetter opp som et slankt punkthus hvor toppetasjen danner selve selve hjertet av bygget, nemlig fylkestingssalen. Her får man utsikt over sentrum og resten av Ski. Hovedgrepet er utviklet gjennom tilpasning til situasjonen og en visjon om å skape en verdig ramme om fylkets samfunnsrolle.

Bygget har en klar og tydelig form og det er valgt en rolig arkitektur som kan bevare sin verdi over lang tid. Teglen i basen er et materiale med gjenklang til den eldre bebyggelsen i Ski og det monolittiske formspråket komplementerer byens andre rettsbygning, Ski rådhus godt synlig på motsatt side av jernbanen.

Byggets kontoretasjer har en åpen og fleksibel plan. Utsikt og dagslysf forhold er svært gunstige, med stor avstand til nærmeste bygg på både nordsiden, vestsiden og østsiden.

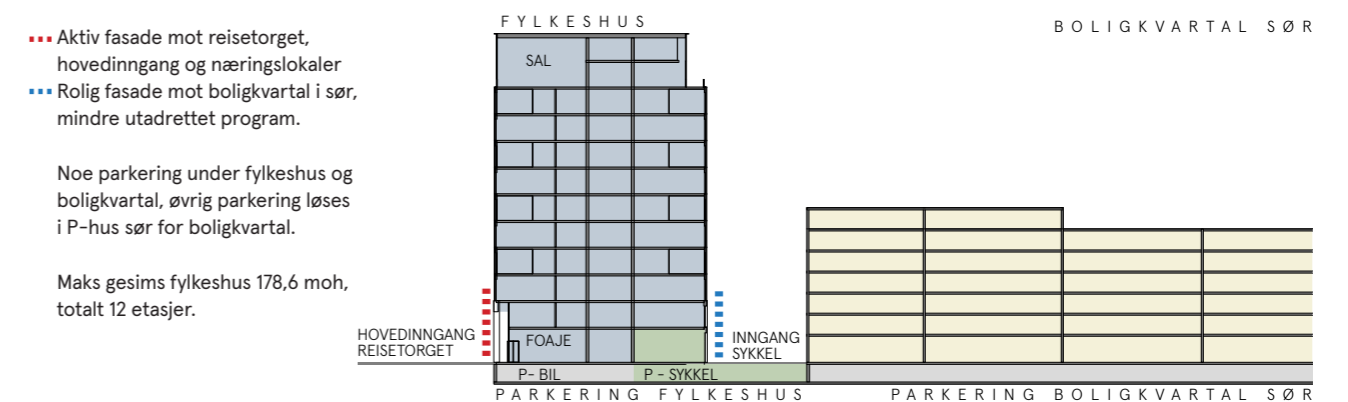
Plasseringen av fylkeshus er også positivt i et miljøperspektiv. Det ligger både tett på kollektivtransport og kobler seg på nye sykkelstier i forbindelse med oppgradering av Vestveien. Bilparkeringsdekning er løst med et P-hus lenger syd. Det legges også til rette for noe bil- og sykkelparkering under bygget. Det vil være fokus på miljø i alle faser av prosjektet og sees på muligheter for å oppnå BREEAM-krav eller andre miljøsertifiseringer.



Modellfoto: Oversiktsbilde fra nord-øst. Bygget blir en tydelig markør i Ski. Førsteetasjen som aktiviserer reisetorget.



Modellfoto: Oversiktsbilde fra syd-vest. Fremtidig situasjon med Fylkeshus og oppgradert veibilde vil gi byen mer urbanitet og byliv.





Inngangsplan

Hovedinngangen til Fylkeshuset ligger i den tilbaketrukkne delen av bygget og henvender seg ut mot reisetorget. En arkade markerer inngangspartiet og bidrar til skjerming fra vær og vind for ansatte og besøkende. Ved inngangen ledes man inn til resepsjonen og inn til sirkulasjonskjernen som går videre opp i bygget.

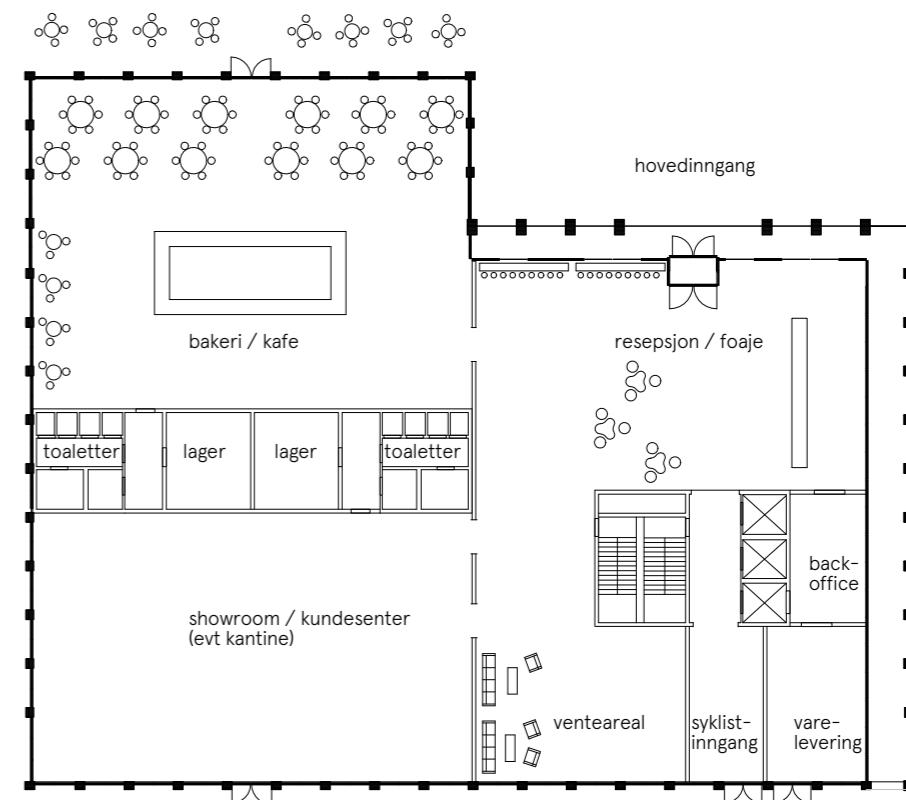
I vest skytes volumet frem mot reisetorget. Dette vil være en attraktiv beliggenhet for en kafé og/eller bakeri. Oppgradering av Vestveien som byggate vil gjøre dette til en naturlig møteplass for nærområdet og bidra til å gjøre stasjonsområdet på Ski en større grad av urbanitet enn det har i dagens situasjon.

Mot boligbebyggelsen i syd ligger et areal som både kan være en forlengelse og utvidet del av foajeen. Her er det også mulighet å se for seg et lokale som kan benyttes til ekstern bruk som feks. showroom, kantine, festlokale etc.

I tråd med byggets fokus på bærekraftige løsninger er en høy andel sykkelparkering en viktig faktor. Besøkende og ansatte har tilgang til sykkelparkering og tilhørende garderobefunksjoner fra byggets sydside. Varelevering tenkes også løst fra byggets sørside, med tilgang til backoffice og heis. Det kan også tilrettelegges for vareheis her, som bl.a. kobles på kjøkken på plan 11.



Kafé og byliv mot reisetorget.



Plan 1, med henvendelse mot reisetorget

Vi ser for oss at første etasje er et naturlig sted for resepsjon og foaje. Det er også mulighet for kafeer og utadrettet virksomhet ut mot reisetorget, som er selve hjertet av Ski stasjonsby. Det vil være aktivitet store deler av døgnet, med stor tilgang på grøntområder for en utelunjs på sommerstid.

Kontoretasjer

Kontoretasjene er utformet med funksjonelle, arealeffektive og fleksible planløsninger. Det skal være enkelt å tilpasse etasjene ved fremtidig endrede behov for fylket.

Første planskisse illustrerer en kombinasjon av cellekontorer og åpne arbeidsplasser. Det er vist 82 arbeidsplasser i landskap og 11 cellekontorer, samt mange store møterom.

Andre planskisse illustrerer muligheten for en løsning med utelukkende åpent landskap. Det er vist 130 arbeidsplasser på en grunnflate på 1600m². Om ønskelig kan man få plass til enda flere arbeidsplasser uten å komme i konflikt med arbeidstilsynets krav om 6m² pr. arbeidsplass (utenom fellesfunksjoner).

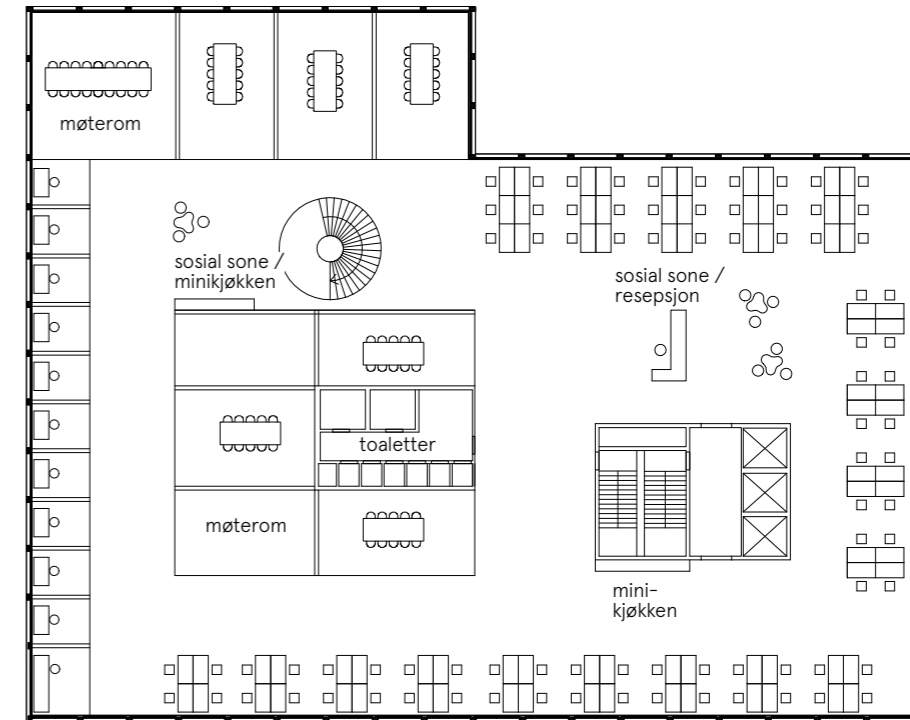
I begge alternativer er det vist en kjerne i midten av lokalet bestående av møterom, toaletter og tekniske rom. På hver etasje avsettes det plass til sosiale soner og minikjøkken. En internttrapp er illustrert i nærhet til den sosiale sonen. Dette kan koble etasjene sammen dersom det er ønskelig.

Opplevelsen av dagslys og utsyn vurderes å ha stor verdi på arbeidsplasser. Bygget er utformet med med store glassflater som oppfyller dette behovet.

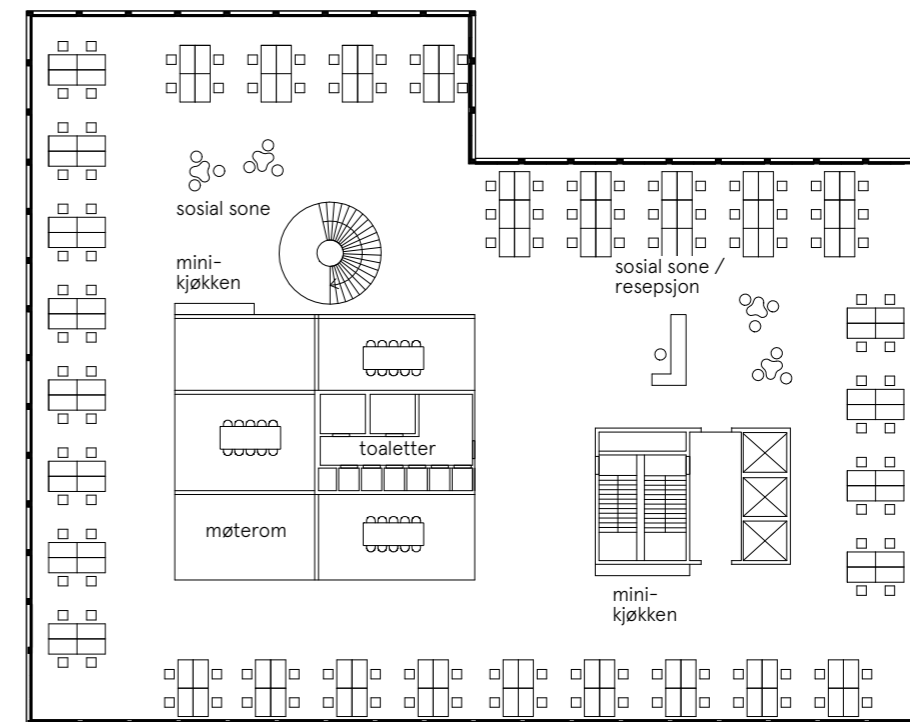
De ansatte har tilgang til en felles takterrasse som henvender seg mot vest.



Lyse kontoretasjer med god tilgang på dagslys og utsyn. Felles takterrasse mot vest.



Planskisse 1: Miks cellekontor og åpent landskap



Planskisse 2: Kun åpent landskap

Fylkestingssal

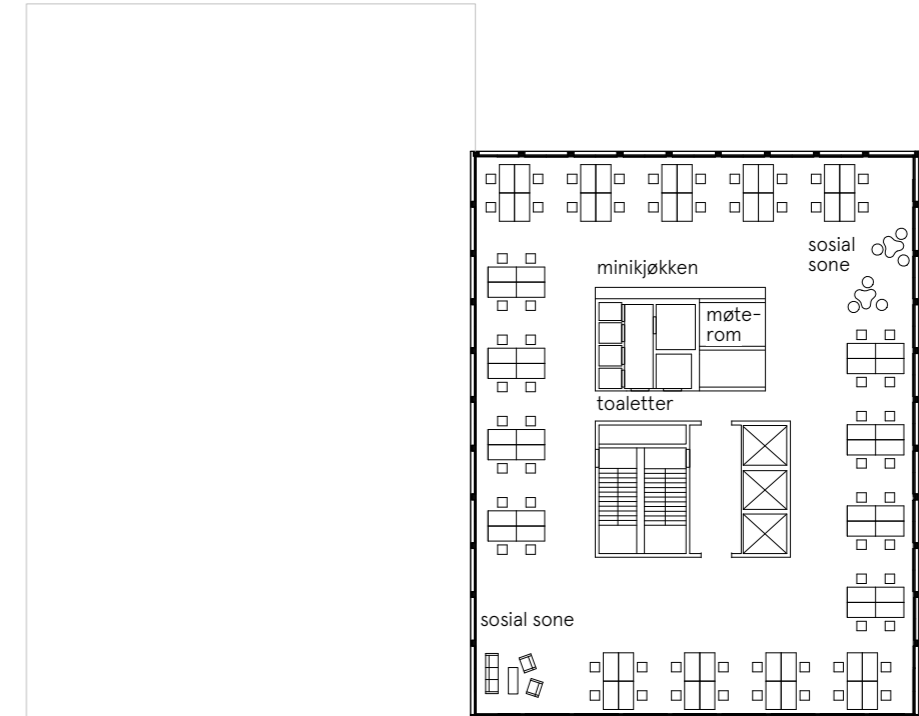
Det inntrukne volumet øverst er tenkt til å huse fylkestingssalen. Her er det satt av 250m² over 2 etasjer med bespisingmuligheter og sørvestvendt balkong i bakkant. Dette kan utvilsomt bli Norges fineste fylkestingssal i 11. etasje med en fantastisk utsikt.

Ved å legge kantine eller andre fellesfunksjoner her vil man sikre at byggets ansatte har tilgang på utsikt og luft daglig i løpet av arbeidsdagen.

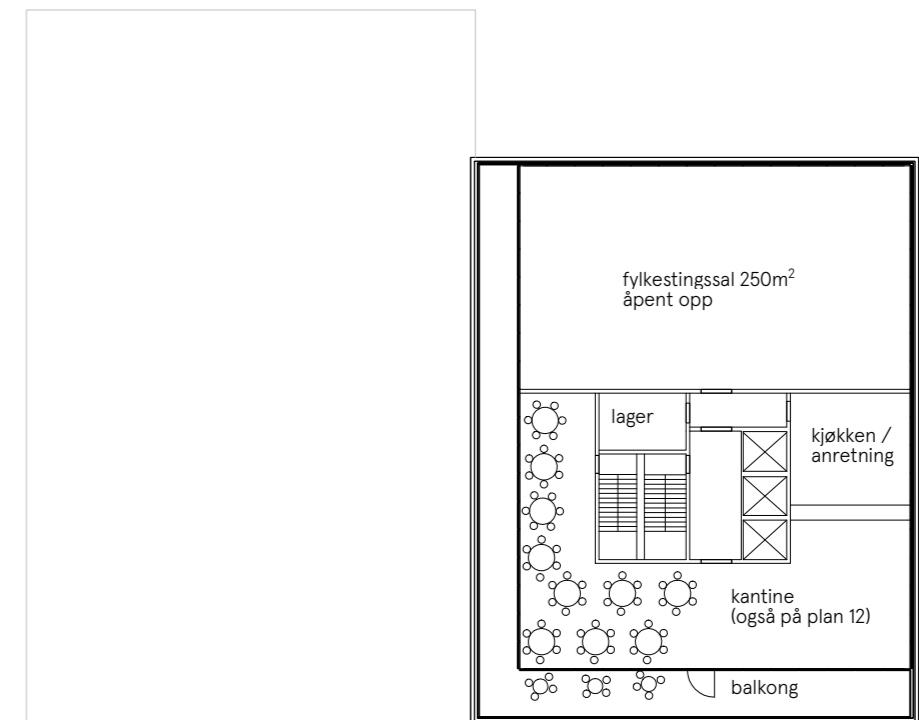
Plantegningen øverst på motstående side viser at de øvre kontoretasjene har en fleksibel og romslig planløsning. Etasjen er på 30 x 24m, og ca 713m². Det er vist 68 arbeidsplasser, med heis- og trappekjerne samt toaletter i midten. Også disse etasjene kan løses som en kombinasjon av landskap og cellekontorer.



Fylkestingssalen kan bli en attraksjon på toppen av kontorbygget.



Typisk plan etg. 7 - 10

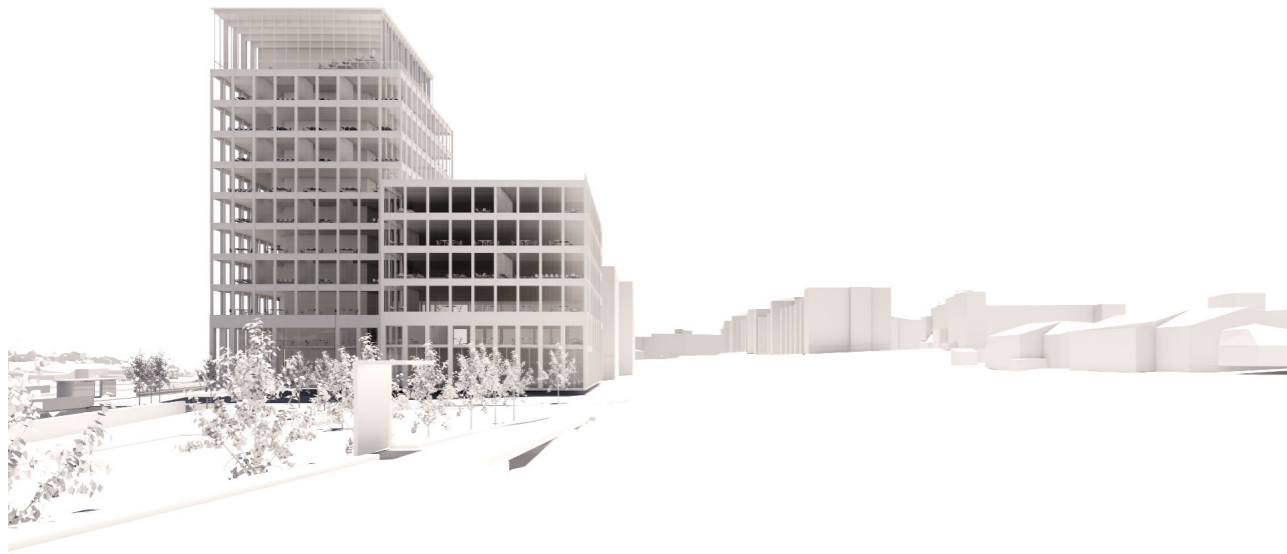


Plan 11 med potensiale for fylkestingssal og kantine

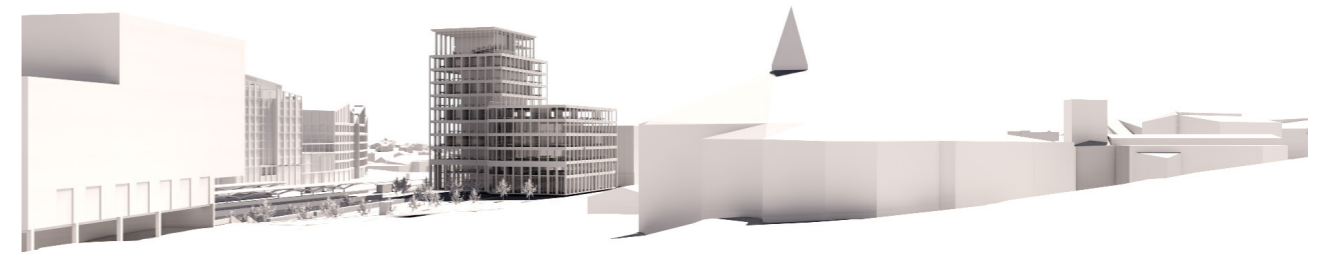


FRA 3D MODELL

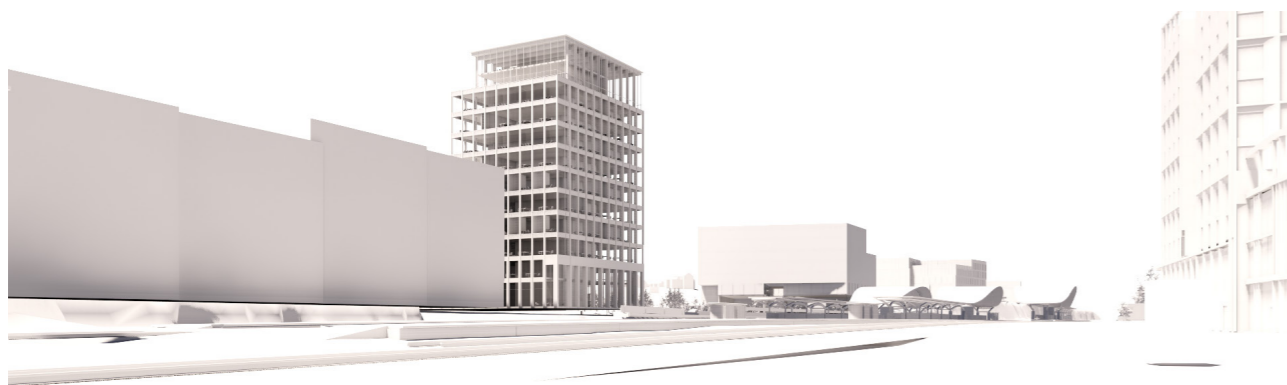
Nærvirkning



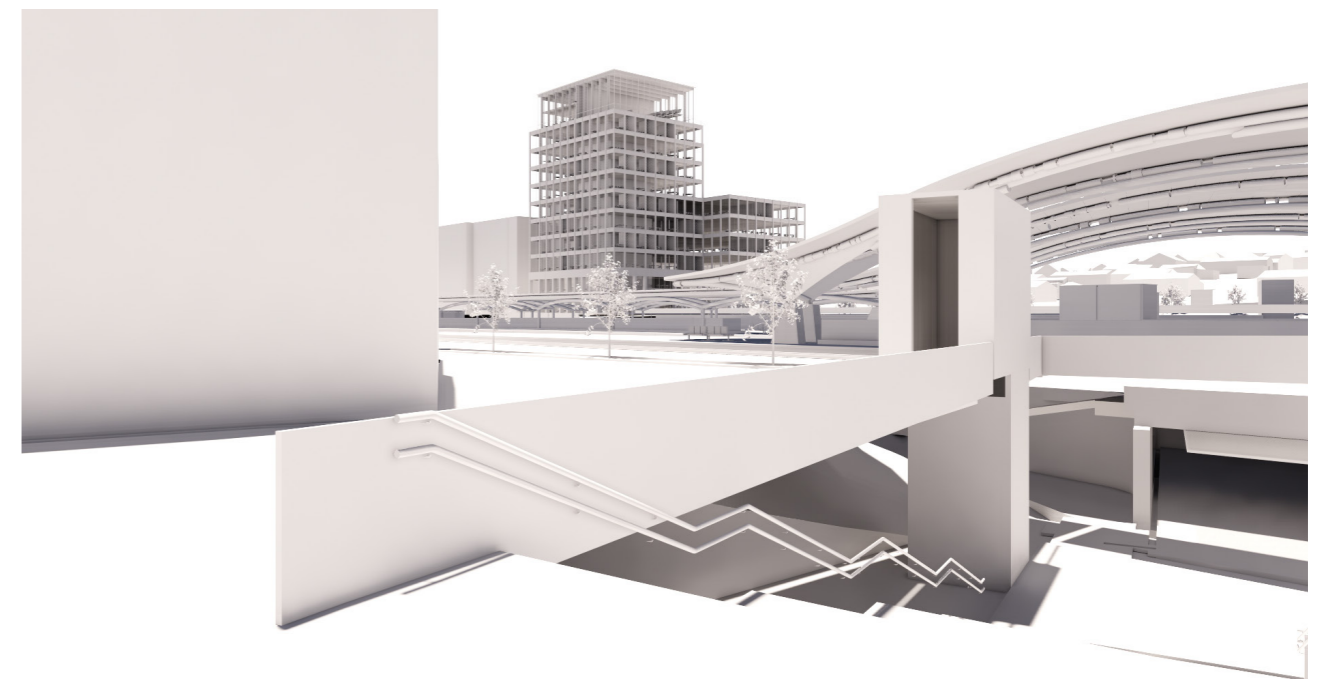
Fylkeshus sett fra Vestveien mot sør.



Fra Birkelunden og kirken.



Fylkeshus sett fra gangsti langs jernbanen i sørøst.



Fra reisetorget øst.

Arkitektur og materialitet

I et bærekraftsperspektiv er materialer og byggemetode viktige valg i prosjektet. Vi har foreslått robuste materialer som krever lite vedlikehold og har en lang levetid.

Basen utformes med et tyngre materiale som tydeliggjør andre funksjoner på bakkeplan. Her illustrerer vi bruken av tegl, men dette kan være feks puss eller annen type stein. Tegl er også en tydelig referanse til materialiteten til andre institusjonelle bygg i Ski sentrum.

De øvrige etasjene foreslås det et lettere og mer porøst fasadeuttrykk. I likhet med referanseprosjektene våre kan være en kledning i metall og noe som tydelig skiller seg fra basen.

Endelig materialvalg og fargekonsept må studeres videre i fremtidig prosjekteringsfase.



LPO arkitekter: DGV - Den gamle Veterinærhøgskolen, Oslo.



LPO arkitekter: Mulighetsstudie, Rona Bydelssenter, Kristiansand.



LPO arkitekter: Kvartal 1, Lillestrøm.

Arealer og nøkkeltall

Ski stasjonsby

Ski stasjonsby har tilsammen et utviklingspotensial på opp mot 100.000 m² med kontor, service, hotell, boliger. Området vil kunne tilby mellom 300 og 350 nye boliger og over 1.500 nye arbeidsplasser.

Vestsiden Syd:

Næring / kontor ca 13.500 m² BTA
 Bolig ca 18.000 m² BTA
 P-hus (innfartsparkering) 475 p-plasser
 Parkeringskjeller

Arealer fordelt på de ulike delområdene:

Vestsiden nord:

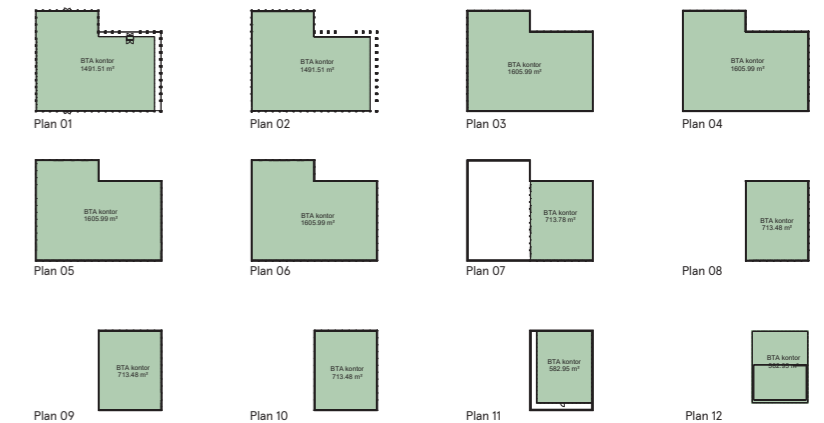
Næring / kontor ca 10.000 m² BTA
 Bolig ca 14.000 m² BTA
 Parkeringskjeller

Østsiden

Hotell 12.000m² BTA
 Næring / kontor 11.500m² BTA
 Parkeringskjeller 1500m²

Fylkeshus

Plan 01	BTA kontor	1492 m ²
Plan 02	BTA kontor	1492 m ²
Plan 03	BTA kontor	1606 m ²
Plan 04	BTA kontor	1606 m ²
Plan 05	BTA kontor	1606 m ²
Plan 06	BTA kontor	1606 m ²
Plan 07	BTA kontor	714 m ²
Plan 08	BTA kontor	713 m ²
Plan 09	BTA kontor	713 m ²
Plan 10	BTA kontor	713 m ²
Plan 11	BTA kontor	583 m ²
Plan 12	BTA kontor	583 m ²
12		13427 m ²



Arbeidsplasser

Ved kombinasjon av cellekontor og åpent landskap (som vist på planskisse 1, side 19) på plan 2 - 7 og kun åpent landskap fra plan 7-11 (planskisse side 21) vil det bli ca 750 arbeidsplasser i bygget.

Hvis man legger planskisse 2 til grunn, med utelukkende åpent landskap, for plan 2 - 7 vil bygget romme ca 920 arbeidsplasser.

Fremdriftsplan





Oppsummering

3 grunner til hvorfor Akershus Fylkeskommune bør etablere nytt fylkeshus i Ski

11 minutter med toget mellom Oslo S og Ski

I 2022 åpnet Follobanen mellom Oslo S og Ski. Reisetiden med tog mellom Oslo S og Ski er 11 minutter. Kapasiteten er styrket. Follobanen gjør at Ski og Nordre Follo har en veldig god tilgjengelighet for mange arbeidstakere i et stort omland som kan reise kollektivt og miljøvennlig til og fra jobb. Det jobbes også for tiden med ytterligere utbygging av jernbanen sør for Ski (eks Moss og Østre linje), som vil styrke tilgjengeligheten mot Østfold. Gjennom etablering av et nytt fylkeshus i Ski, vil Akershus Fylkeskommune være med på å ta del av denne effekten.

Være med på en storstilt fornyelse av Ski sentrum

Hele Ski sentrum står på trappene av en storstilt utvikling og fornyelse. Omfanget av fornyelsen er unik i Akershus- og Norges sammenheng. Utviklingen vil bidra til at Ski og Follo-regionen får en enda sterkere posisjon i Fylket. Nordre Follo kommune har allerede igangsatt oppgradering av gågaten og torget. Akershus Fylkeskommune skal oppgradere fylkesveiene gjennom Ski sentrum. Det fleste gatene skal fornyes og nye plasser /torg skal etableres. Det skal bygges flere nye bolig- og kontorprosjekter i hele sentrum, gatene skal aktiviseres. I Bane NOR Eiendom sitt utviklingsprosjekt Ski stasjonsby, som skal utvikle arealene rundt Ski stasjon, etableres flere nye næringsbygg, nye boliger og et nytt hotell. I tillegg kommer det flere nye funksjoner i 1. etasje som vil bidra til aktivisering av bygulvet. Utviklingsprosjektet er en viktig brikke i Ski sentrum sin fornyelse. Ved etablering av nytt fylkeshus ved Ski stasjon kan Akershus Fylkeskommune være med på å styrke denne storstilte fornyelsen av Ski sentrum og den regionale utviklingen av Follo.

Norges beste fylkeshus i knutepunktet Ski stasjonsby

Ved å etablere et nytt fylkeshus i Bane NOR Eiendom sitt utviklingsprosjekt vil fylkeshuset bli liggende «på plattformen» ved Ski stasjon og blir en del av det nye knutepunktprosjektet. Siden prosjektet inngår i Bane NOR Eiendom sin pågående reguleringsprosess har Akershus fylkeskommunen en unik mulighet til å være med å skreddersy bygget etter eget ønske. Akershus fylkeskommune og Bane NOR Eiendom kan sammen utvikle et nytt fylkeshus med fantastiske og fremtidsrettede arkitektur- og miljøløsninger, «Norges beste fylkeshus». Bane NOR Eiendom som utvikler og utbygger har god erfaring med medvirkning og bygging for offentlige leietakere. Bane NOR Eiendom er grunneier av hele utviklingsområdet, noe som gir stor fleksibilitet om det er ønskelig med utvidelsesmuligheter eller funksjoner i de andre næringsbyggene som planlegges i umiddelbar nærhet. At utvikler har kontroll på hele området, bidrar også til en forutsigbar fremdrift.

Vil flytte Akershus fylkeshus til Ski



FOLLOREGIONEN INTERKOMMUNALT POLITISK RÅD: Bengt Nøst-Klemetsen (f.v.), Tom Anders Ludvigsen, Cathrine Kjenner Forsland, Sigbjørn Odden, Christopher Leiknes og Cecilie Plind. Foto: Folloregionen IPR

Avisutklipp: "I dag ligger Akershus fylkeshus utenfor fylket, nemlig i Oslo. Det vil Folloordørerne ha en slutt på."

Trøndelag fylkeshus

På Steinkjer i Trøndelag bygges nytt bygg for fylkeskommunens administrasjon. Bygget skal gi nye og framtidsrettede arbeidsplasser og er en sentral del av knutepunktsatsingen til Bane NOR Eiendom ved Steinkjer stasjon. På Steinkjer omfatter reguleringsplanen for området, i tillegg til det nye kontorbygget, også et hotell.

Prosjektet har tre eiere: Trøndelag fylkeskommune, Utstillingsplassen Eiendom AS og Bane NOR Eiendom AS som eier 1/3 hver i selskapet Steinkjer Fylkeshus AS som er byggherre. Trøndelag Fylkeskommune er leietaker på hele bygget. Arkitekt er Studio NSW og totalentreprenør er et arbeidsfelleskap av Veidekke/Grande.

Plasseringen av bygget er sentralt både i sentrum av Steinkjer og rett ved kollektivknutepunktet Steinkjer stasjon. Enkle og greie kollektivreiser mellom administrasjonene i hhv Steinkjer og Trondheim, er vesentlig for fylkeskommunen. Det er enkelt, praktisk og miljøvennlig, og derfor er plasseringen rett ved toget viktig. For oss i Bane Nor Eiendom er dette også viktig. I vår nasjonale strategi heter det at vi skal være en knutepunktutvikler og satse på utvikling av kollektivknutepunktene.

Bygget får åtte etasjer og kjeller, og blir på totalt ca 7 400 m². Det skal bli arbeidsplass for ca 260 ansatte. Bygget sertifiseres som BREEAM Very Good og får energiklasse A. Det er god fremdrift og det skal bli klart for innflytting i desember 2024.



Illustrasjon av Trøndelag fylkeshus.

Voss

“Samarbeidet med BaneNor var godt. Følte veldig at vi ble hørt og at det lett å spille inn endringer underveis.”

- Ingvild Engen Bogetvedt. Avd.leder Styring og Analyse. Voss Herad,

Referanseprosjekt Knutepunktet Voss. Knutepunktet samler ulike helse- og sosialtjenester i Voss og har både en beliggenhet og program som gir overføringsverdi for oppgaven. Prosjektet ble ferdigstilt i 2022 og var et samarbeid mellom BaneNor Eiendom og Nordic Office og Architecture.

Prosjektet er et godt eksempel på BaneNor sitt arbeid og erfaring innenfor medvirkningsprosesser. Sammen med leietaker ble resultatet et godt produkt, skreddersydd etter leietakerne sine spesielle behov.

Overordnet programmering

- Visjon og mål
- Plan of fremdrift brukerprosess
- Referanseprosjekter
- Romprogram, arealer og funksjoner
- Nærhetsdiagram Offentlig/Lukket
- Organiseringsprinsipp: servicetorg
- Organiseringsprinsipp: arbeidsplassarealer og fellesareal/møterom
- Brukerundersøkelse og kultur

BRUKERMEDVIRKNING

Utdrag fra medvirkningsplanen i prosjektet.



Interiørbilde.



Bilde av prosjekt.



BANE NOR
EIENDOM

LPO